

Váš dopis zn.

Ze dne

Naše zn. S20240/S-33005/2024-SŽ-OR PHA-OPS

Listů/příloh 2/1

Vyřizuje

Ing. Eva Štorková

Telefon

+420 972 224 834

Mobil

+420 724 877 858

E-mail

Storkova@spravazeleznic.cz

Datum

20. srpna 2024

PRODIN a.s.**Bohuslava Derková**

K Vápence 2745

530 02 Pardubice

Souhrnné stanovisko Správy železnic, státní organizace k řízení o povolení záměru

Na základě předložené žádosti a dokumentace vydává Správa železnic, státní organizace (dále jen SŽ), zastoupená Oblastním ředitelstvím Praha (dále jen OR Praha), na základě zákona č.283/2021 Sb. stavební zákon, v platném znění toto:

Souhrnné stanovisko k řízení o povolení záměru**Pro stavbu:**

Název stavby:	Odstranění vlečky SUS Pardubického kraje Třemošnice
Místo stavby:	pozemek parc. č. 300/3 (SŽ) a 300/83 k.ú. Třemošnice nad Doubravou mimo pozemky SŽ
Trať:	Žleby - Třemošnice v žkm 16,851-16,951 vlevo i vpravo trati, v kolejišti
TUDU:	1212C1
Žadatel:	PRODIN a.s., K Vápence 2745, 530 02 Pardubice
Stavebník / Investor:	Správa a údržba silnic Pardubického kraje, Doubravice 98, 533 53 Pardubice

Jedná se o snesení kolejového roštu vlečky „dD3 Třemošnice - vl. SPRÁVA A ÚDRŽBA SILNIC“ včetně zarážedla a odstranění výhybky investora č. 6, která bude nahrazena kolejovým polem. Dále dojde k demontáži výměnového zámku výhybky č. 6 a výkolejky Vkh1 včetně kontrolního zámku.

Stavba **se nachází v obvodu a v ochranném pásmu dráhy** výše uvedené trati, částečně na pozemku SŽ parc. č. 300/3 k.ú. Třemošnice nad Doubravou

V území dotčeném stavbou se **nachází** inženýrské sítě v majetku SŽ.

Toto souhrnné stanovisko se vydává pro účely řízení u místně příslušného stavebního úřadu, pro vydání rozhodnutí/povolení a k realizaci stavby a je současně souhlasným vyjádřením organizace oprávněné hospodařit s pozemkem České republiky (SŽ) dotčeným stavbou, a to za níže uvedených podmínek.

SŽ se stavbou situovanou v obvodu a ochranném pásmu dráhy**s o u h l a s í****za předpokladu, že budou splněny následující podmínky:**

1. **Stavba může být zahájena až po nabytí platnosti Rozhodnutí Drážního úřadu o zrušení předmětné vlečky.** Drážní úřad zahájil správní řízení 12.8.2024 pod č.j. DUCR-40147/24/Bd (spisová značka PP-ZDR0011/24-2/Bd).
2. Stavba musí být v souladu se všemi příslušnými normami a právními předpisy.
3. Stavbou nesmí být ohrožena bezpečnost dráhy a drážní dopravy ani nesmí být narušena plynulost železničního provozu.
4. Realizace stavby musí respektovat provoz dráhy a rozsah drážních zařízení. Nesmí dojít ke ztížení, nebo zamezení přístupu a údržby objektů a zařízení v majetku SŽ.
5. Přebytečný materiál a zemina nesmí být ukládány (ani provizorně) na drážní pozemky ani do drážních odvodňovacích zařízení. Veškeré vody musí být odváděny mimo drážní pozemky a mimo drážní odvodňovací zařízení.
6. Pokud dojde v důsledku stavebních prací, nebo dopravy stavebního materiálu k poškození drážního zařízení, k ohrožení stability drážního tělesa, nebo narušení geometrické polohy koleje, budou náklady na opravu hrazeny zhotovitelem stavby.
7. **V zájmovém území se nacházejí páteří kabelové trasy NN** ve správě OŘ Praha, Správa elektrotechniky a energetiky (SEE). Kabelové vedení nesmí být nijak dotčeno ani na něm nesmí být zřízeno zařízení cizího právního subjektu a veškeré kabelové trasy je nutné s předstihem vytyčit. Je nutno zachovat ochranné pásmo kabelů dle EZ č. 458/2000 Sb. § 46 v platném znění, včetně zákazu přejíždění kabelů vozidly s hmotností nad 6 t. Veškeré zemní práce v jejich blízkosti je nutno provádět ručně za zvýšené opatrnosti. Kabely jsou v PD zakresleny.
 - a. Přesné vytyčení těchto kabelů je nutné objednat s dostatečným předstihem před zahájením akce u vedoucího střediska Středisko napájení technologických zařízení (SNTZ).
Kontakt SNTZ: p. Lukáš Tichý, E: Tichyl@spravazeleznic.cz
 - b. Veškeré stavební práce v blízkosti zařízení je nutné provádět pod dohledem správců zařízení SEE:
Kontakt M EE: p. Pavel Kopta, T: 723 530 069, KoptaP@spravazeleznic.cz
8. Stavební práce budou prováděny **v blízkosti provozované trati**, kde je nutné dbát zvýšené opatrnosti při pohybu osob a manipulaci s materiálem. **Během provádění prací nesmí být dotčen průjezdný průřez ani volný schůdný a manipulační prostor 3 m od osy koleje. Do tohoto prostoru nesmí zasahovat žádné překážky (nářadí, mechanizace, materiál apod.).**
9. Upozorňujeme, že **prostor do vzdálenosti 2,5 m od osy krajní koleje je prostorem veřejně nepřístupným** (§ 4a zákona dráhách č. 266/1994 Sb. ve znění pozdějších novel). V tomto prostoru se mohou pohybovat pouze osoby, které splňují stanovená zdravotní a smyslová kritéria pro činnost v tomto prostoru a které absolvovaly příslušná drážní školení. Pro všechny osoby, které se budou v rámci přípravy a realizace stavby pohybovat v tomto prostoru musí být vydáno povolení ke vstupu do prostor SŽ a do provozované železniční dopravní cesty. Povolení ke vstupu vydává Odbor bezpečnosti SŽ a to na základě žádosti výhradně elektronickou formou – e-mailem. Vydávání povolení se řídí předpisem SŽ Ob 1 v aktuálním znění. Veškeré potřebné informace o postupu pro získání povolení vč. příslušných formulářů a kontaktů naleznete na webových stránkách (www.spravazeleznic.cz → Dodavatelé / Odběratelé → Vstup do provozované ŽDC).
10. Požadujeme se **Správou tratí Praha východ** s vedoucím TO (traťový okrsek) Kutná Hora pan **Karel Zajíc, tel: 725 042 110** v dostatečném předstihu před zahájením prací projednat technologický postup stavby (především s ohledem na bezpečnost dráhy a drážní dopravy), časový harmonogram prací a odborný dozor při provádění prací v blízkosti železničního tělesa. V ohlášení uveďte č. naší zn. tohoto souhrnného stanoviska.
11. Investor musí při realizaci stavby respektovat pokyny odpovědného zástupce OŘ Praha týkající se bezpečnosti žel. dopravy a žel. zařízení vyplývající z tohoto souhrnného stanoviska, z projednání technologického postupu stavby.
12. Požadujeme, aby veškeré práce (včetně přípravných prací) s možným vlivem na bezpečnost železničního provozu byly prováděny ve vlakových pauzách, pokud to nebude možné, požadujeme, aby tyto práce byly prováděny v rámci výluky žel. dopravy, zavedení pomalých jízd či jiných opatření, pro zajištění bezpečnosti železničního provozu. K tomuto je potřeba zpracovat technologický postup prací s časovými nároky na dobu přerušení žel. provozu, resp. provozu drážních zařízení a rozsahu zavedení pomalých jízd. Na konání jednotlivých výluk a pomalých jízd uzavřít smlouvu se SŽ – *Odborem plánování a koordinace*

výluk, *Dlážděná 1003/7, 110 00 Praha 1*, kontakt: *p. Jiří Melich, tel. 972 244 184, 601 383 626 (Melich@spravazeleznic.cz)*. Zhotovitelem vyžádaná nutná přítomnost správců technické infrastruktury pro realizaci výluky, tj. výkon práce odpovědného zástupce k řízení výlukové činnosti a technického dozoru pro práce zhotovitele, zajištění osazení/snesení pomalých jízd, zajištění vypnutí/zapnutí TV, zajištění přejezdů, apod. musí být předem objednána samostatnou objednávkou. Žádost o vypracování Rozkazu o výluce (ROV) spolu s technologickým postupem prací s časovými nároky na dobu přerušení je nutno předložit na OŘ Praha, kontakt: *paní Zuzana Kovářová, tel. 972 224 406, 607 054 387, nebo Ing. Lukáš Kalousek, tel. 972 226 462, 607 013 012 – Odbor provozní OŘ Praha* a to min. 120 dnů před předpokládaným termínem zahájení výluky z důvodu dlouhodobého plánování výluk.

13. Stavbou bude dotčena část pozemku SŽ p. č. 300/3 v k. ú. Třemošnice nad Doubravou.

Majetkoprávní vztahy budou řešeny následovně:

Kolejové pole pro zajištění železniční dopravní cesty bude bezúplatně a protokolárně předáno SŽ. Smluvní předání majetku proběhne formou uzavření Smlouvy o smlouvě budoucí darovací. **Investor si nejpozději 3 měsíce před zahájením stavby požádá o uzavření Smlouvy prostřednictvím SŽ, SŽ Facility, odbor nabývání majetku (kontakt: Sedlický Martin, DiS., tel: 720 029 781, e-mail: SedlickyM@spravazeleznic.cz).**

14. Zahájení a ukončení prací ohlásí stavebník minimálně 14 dní předem písemně OŘ Praha na e-mailovou adresu ePodatelnaORPHA@spravazeleznic.cz **a současně telefonicky, Správě tratí Praha východ**, vedoucímu TO (traťový okrsek) Kutná Hora pan **Karel Zajíc, tel: 725 042 110**. V ohlášení uveďte č. naší zn. tohoto souhrnného stanoviska.

15. Po dokončení prací požadujeme kompletní úklid staveniště s odvozem veškerého zbytkového materiálu a uvést terén do původního stavu.

16. Po dokončení prací požádá investor v přiměřeném předstihu (minimálně 21 dnů) před zahájením kolaudačního řízení/uvedením stavby do provozu SŽ OŘ Praha o prohlídku dokončené stavby a o kontrolu splnění výše uvedených podmínek. Součástí žádosti o prohlídku stavby musí být projektová dokumentace skutečného provedení stavby. Dokladem o provedení prohlídky dokončené stavby a projevem souhlasu SŽ s uvedením stavby do provozu je kladné vyjádření SŽ OŘ Praha.

Jako účastník řízení trváme na tom, aby výše uvedené podmínky tohoto souhrnného stanoviska byly zapracovány do podmínek povolení/rozhodnutí jako nezbytně závazné, s uvedením č. naší zn. a datem vydání souhrnného stanoviska.

Toto souhrnné stanovisko se týká předmětné stavby pouze v rozsahu předložené dokumentace stavby a platí 2 roky od data vydání. Pokud nebude v této lhůtě vydáno pravomocné rozhodnutí, je stavebník povinen zažádat o vydání nového souhrnného stanoviska podle aktuálních podmínek a platných právních předpisů. Případné doplňky, pokud budou v ochranném pásmu dráhy nebo v obvodu dráhy, budou se SŽ zvlášť projednány. Případné změny v situování stavby je nutno zaslat k posouzení a k příp. stanovení nových podmínek, a to ještě před zahájením prací v ochranném pásmu dráhy nebo v obvodu dráhy.

Pro případné další žádosti nebo jiná podání týkající se předmětné stavby bychom Vás rádi požádali, abyste uváděli číslo naše zn. pro naši rychlejší orientaci k uvedenému záměru.

Mgr. Ilona Čermáková v.r.
vedoucí odboru přípravy staveb

Za správnost: Eva Štorková

Přílohy:

Příloha 1 – potvrzená situace

1x

Ověřovací doložka konverze dokumentu

Ověřuji pod pořadovým číslem **4865624**, že tento dokument, který vznikl převedením vstupu v listinné podobě do podoby elektronické, skládající se z **3** listů, se doslovně shoduje s obsahem vstupu.

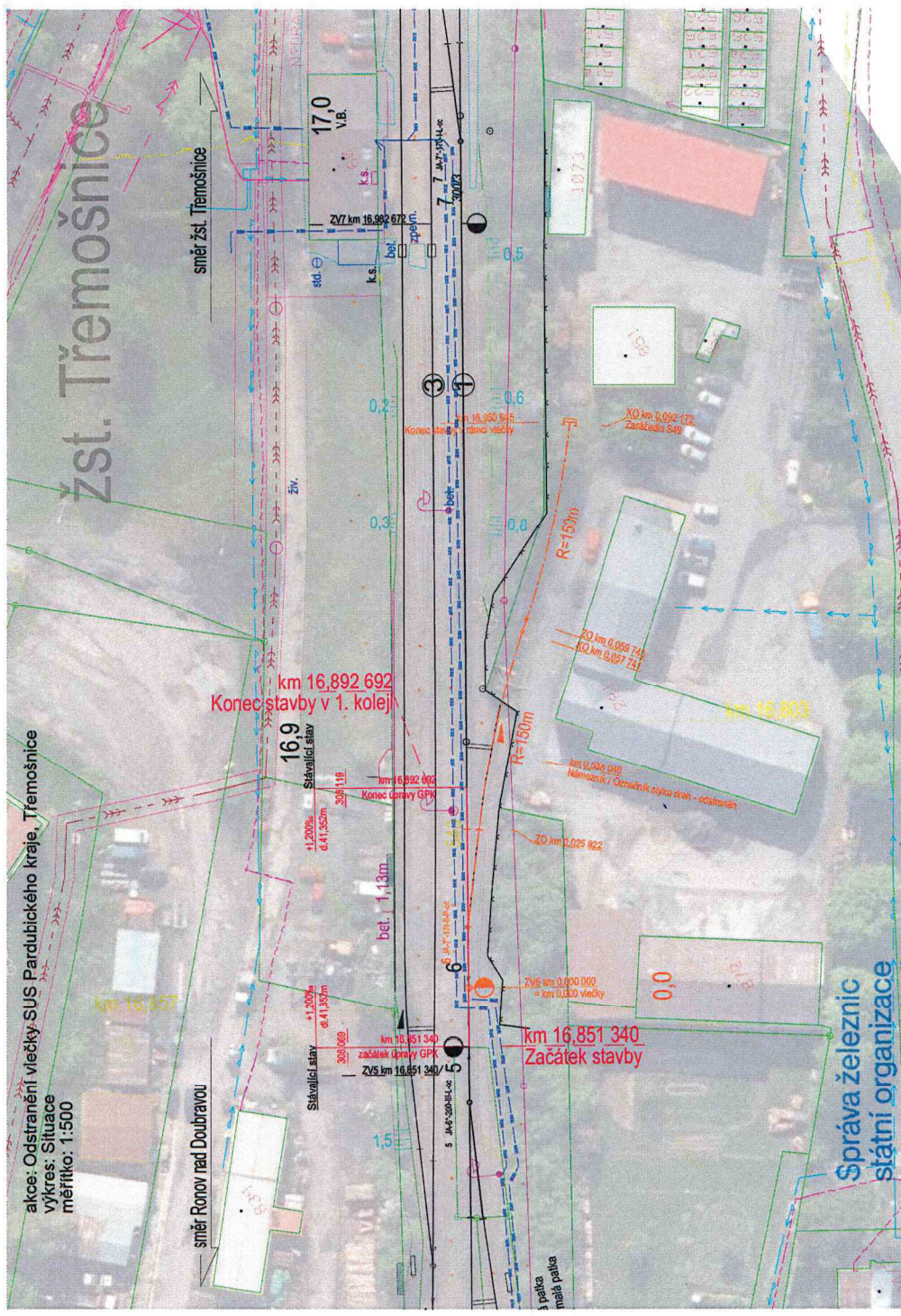
Ověřující osoba: **Eva ŠTORKOVÁ**

Vystavil: **Správa železnic, státní organizace**

Datum: **23.08.2024 09:17:52**



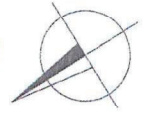
83d7a266-764e-4f2c-8bc7-94f32ef7c5f5




SEZNAM SO A FS
SO 01 - Železniční svršek
FS 01 - Zabezpečovací zařízení

LEGENDA GRAFICKÉHO ZNAČENÍ
— Nový stav GP
— Konej stávající stav
— Konej návrh stav
— hranice stávajícího pozemku
— Stávající oplocení pozemku SUS

STÁVAJÍCÍ INŽENÝRSKÉ SÍTĚ
— CETIN PODZEMNÍ METAL
— CETIN PODZEMNÍ OPT
— KANALIZACE Vodárenská společnost Chrudim
— VODOVOD Vodárenská společnost Chrudim
— PLYN SO
— PLYN PODZEMNÍ DO 1 KV
— ČEZ NADZEMNÍ DO 1KV
— ČEZ NADZEMNÍ DO 35KV
— SEE



Stavětko/investor: Správa a údržba silnic Pardubického kraje K Vápenec 98, 533 53 Pardubice IČO: 00059331		Ing. Petr Štehlík	
Generální projektant: PRODIN a.s. K Vápenec 2745, 530 02 Pardubice T: +420 465 055 130 IČO: 252 92 161 E: info@prodin.cz		<div>PRODIN</div> <div>SKUPINA VETRO</div> <div></div>	
Hlavní projektant (HP): Ing. Petr Burda		Souhrdný opislem: S-JTSK, B.p.v.	
Název stavby/části: „Odstanění vlečky SUS Pardubického kraje, Třemošnice“			
Město stavby Třemošnice		Základní číslo: 31254/1004.508	
Název části: Stavební část		Datum: 03/2024	
Název objektu: Železniční svršek		Typ dokumentace: PDP	
Odpovědný projektant: Ing. Petr Burda		Opracovatel části: E.1	
Zpracovatel přílohy: Lukáš Renold		Ověřovatel části: SD 01	
Název přílohy: Situční výkres		Formát: 3x A4	
		Měřítko: 1:500	
		Číslo listu: 1	

Správa železnic
státní organizace
souhlasí se záměrem stavby
č.j.: S202401S-3300S/2024 - SŽ-OP PHA-OPS

Ověřovací doložka konverze dokumentu

Ověřuji pod pořadovým číslem **4865625**, že tento dokument, který vznikl převedením vstupu v listinné podobě do podoby elektronické, skládající se z **1** listů, se doslovně shoduje s obsahem vstupu.

Ověřující osoba: **Eva ŠTORKOVÁ**

Vystavil: **Správa železnic, státní organizace**

Datum: **23.08.2024 09:17:53**



49440759-11e0-4cdf-b3d6-0173b0f29a05